

# 中小学校

## 新冠肺炎疫情防控技术方案

(第五版)



为指导中小学校做好新冠肺炎疫情防控工作，压实校园防控主体责任，有序落实常态化防控与应急处置措施，根据新型冠状病毒肺炎防控方案和当前疫情形势需要，制定本技术方案。

### 开学前的准备（一）

#### 1 提前筹划，做好准备

- ◎ 开学时间：依据当地疫情风险等级和疫情防控应急响应级别确定开学时间。
- ◎ 掌握 **3** 类情况：开学前连续 14 天的健康状况、旅居史及其他异常情况。
- ◎ 确保 **8** 到位：措施部署、应急预案、人员组织、设施完善、物资储备、制度落实、风险排查、检查督促。

#### 2 责任到人，确保落实

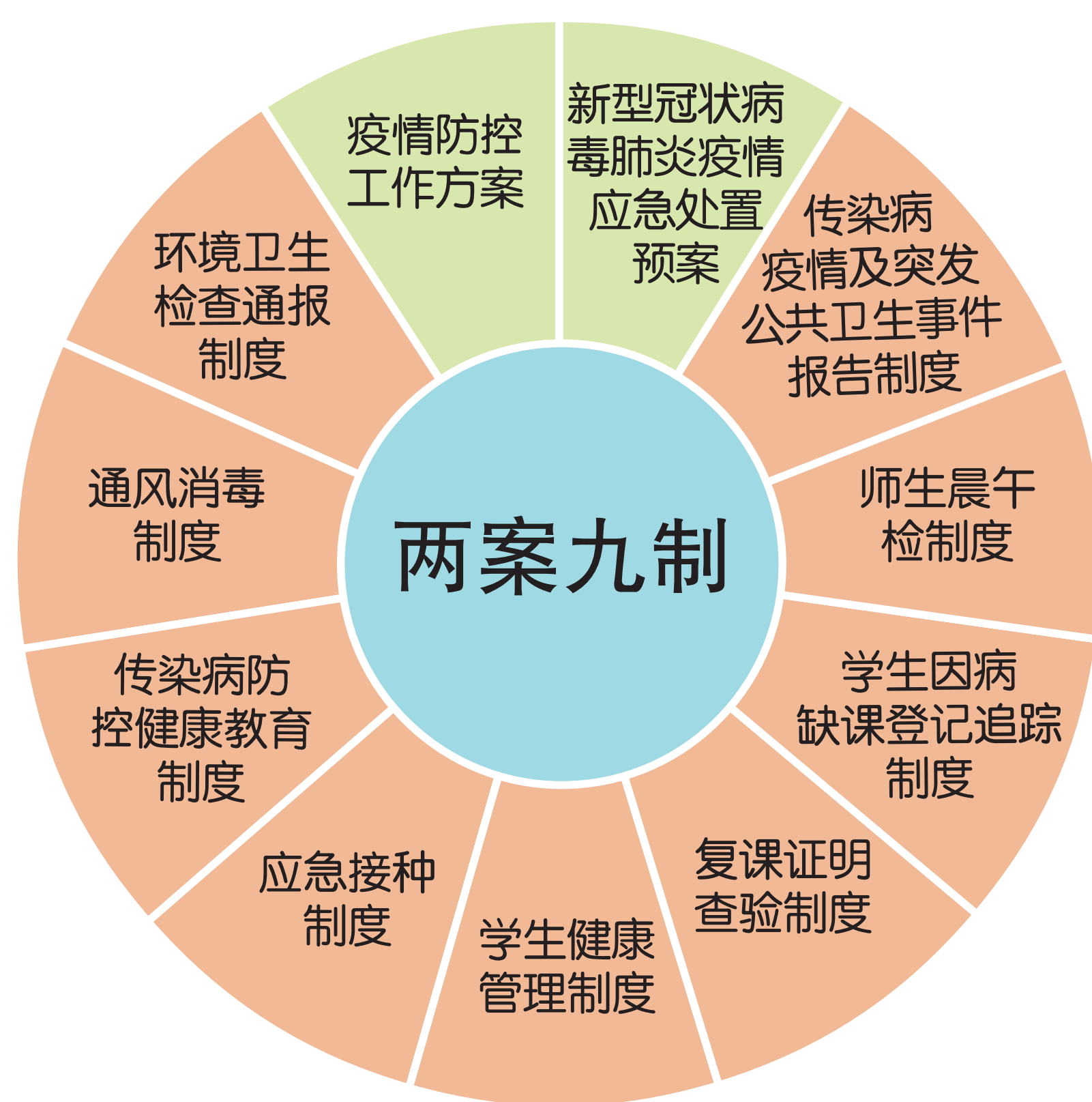
- ◎ **第一** 责任人：学校党委书记和校长。
- ◎ 落实 **四** 方责任：属地、部门、单位、家庭和个人。

#### 3 机制有效，保障效果

- ◎ 落实“**两案九制**”各项措施。
- ◎ 完善“**点对点**”协作机制。属地党委和政府、教育行政部门、卫生健康部门、学校、家庭与医疗机构、疾控机构。
- ◎ 推进方案、预案的专题培训。

#### 4 完善预案，加强演练

- ◎ 对接 **4** 方：属地社区、公安机关、医疗机构、疾控机构。
- ◎ 完善应急预案，健全防范、处理机制，做到“点对点”“人对人”。
- ◎ 加强应急演练，及时有效应对突发情况。



# 中小学校

## 新冠肺炎疫情防控技术方案

(第五版)



### 开学前的准备（二）

#### 5 明确要求，顺利开学

- ◎ 低风险地区：审核健康状况。
- ◎ 中高风险地区：提供 **48** 小时内核酸检测阴性证明。
- ◎ 境外：无通知不返校，返校须接受我国防疫要求管理。

#### 6 加强宣传，做好教育

- ◎ 及时发布或转发疫情形势和最新防控要求。
- ◎ 宣传疫情防护知识，落实健康管理规定。



#### 7 合理筹划，储备物资

- ◎ 物资：专人管理、安全存放、合理使用、足额储备（不少于 1 个月使用量）、严防过期。
- ◎ 门口就近设置临时等候区和健康观察室。



#### 8 疫苗接种，应接尽接

- ◎ 加大宣传，分批有序推进，**坚持知情、同意、自愿原则**，做好**符合接种条件**适龄人群疫苗接种工作。

#### 9 整治环境，保障安全

- ◎ 重点场所：清洁消杀、通风换气。
- ◎ 空调通风系统和公共区域物体表面：清洁和预防性消毒。
- ◎ 食堂及饮用水：设备设施彻底检查、清洁消毒、旧损及时更换；食品原材料检查安全性；食堂员工要全面健康检查，持证上岗。
- ◎ 加强冷链食品包装、邮件包裹预防性消毒，合理设置快递收发点。

#### 10 配备人员，确保落实

- ◎ 校医或保健医师：按学生人员足额配备，定期培训考核疫情防控相关知识技能。

# 中小学校

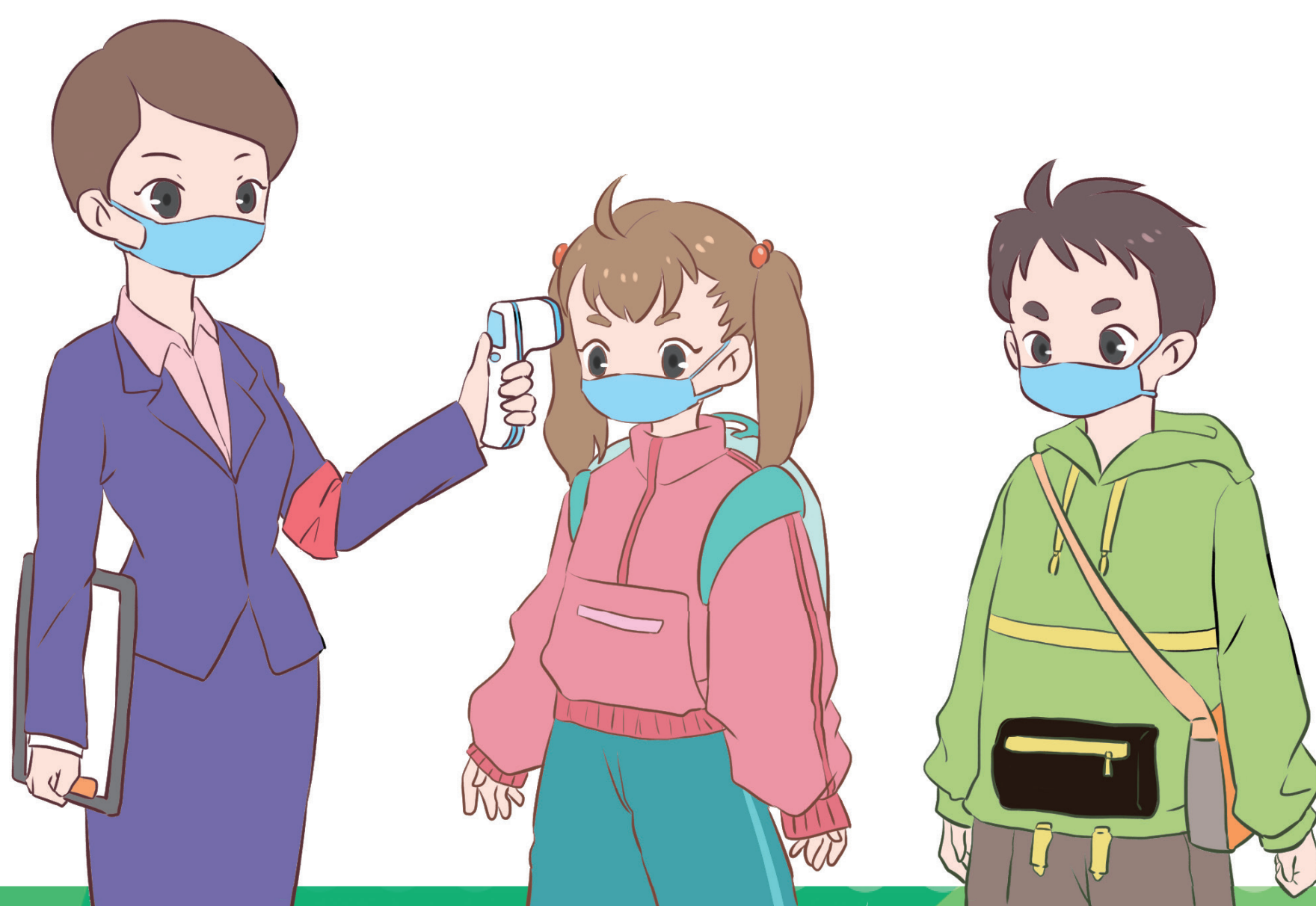
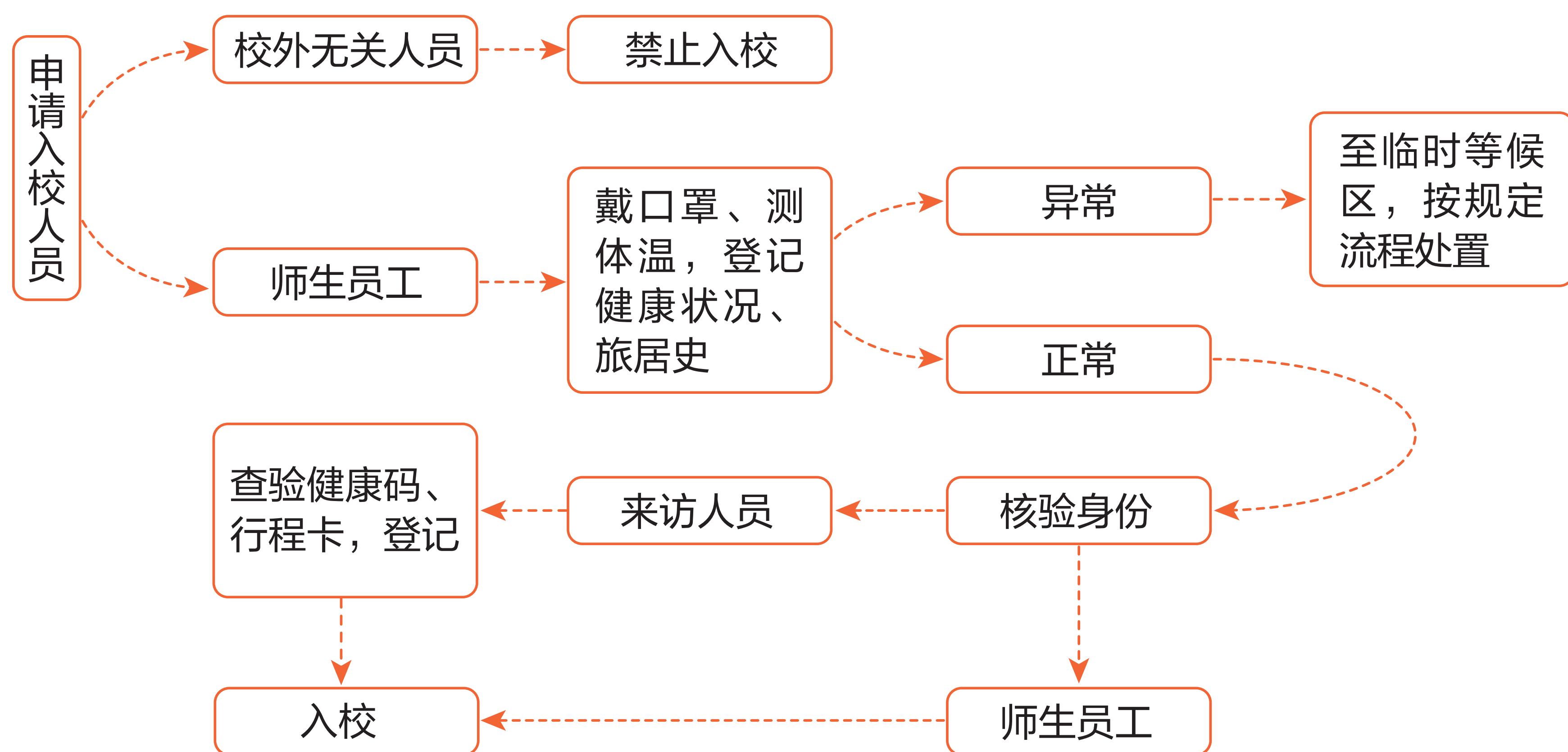
## 新冠肺炎疫情防控技术方案

(第五版)



### 开学后的重点环节管控

- ◎ 落实网格化管理，动态精准掌握师生员工及其共同生活居住人员健康状况、旅居史等，发现异常及时处置。
- ◎ 全面把控进出校园通道，实行相对封闭管理。
- ◎ 确保专人负责、区域划分合理、人员登记排查记录齐全。



# 中小学校



## 新冠肺炎疫情防控技术方案 (第五版)

### 开学后的人校后管控（一）

#### 1 落实主体责任

- ◎ 按照“两案九制”中的传染病防控制度和联防联控工作机制，压实学校传染病防控工作责任，落实各项防控措施。

#### 2 做好健康管理

- ◎ 严格落实 3 制度、2 报告，做到传染病疫情 3 早。



- ◎ 完善档案：建立“一人一台账”，重点监测有无疑似症状。
- ◎ 多病共防：做好流感、诺如病毒感染性腹泻、水痘等常见传染病的监测、分析、预警、处置。
- ◎ 密切追踪：因病缺勤缺课师生员工的诊断结果和病情进展。
- ◎ 严格执行：复课证明查验制度。

# 中小学校

## 新冠肺炎疫情防控技术方案

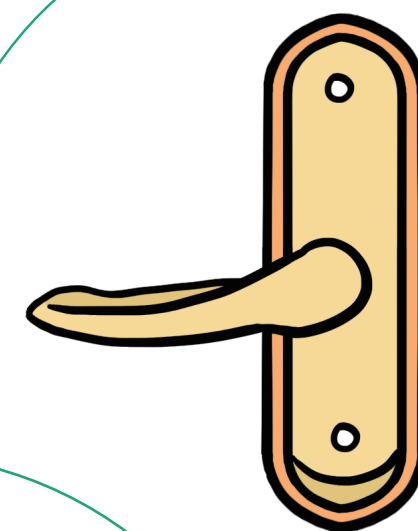
(第五版)



### 开学后的人校后管控（二）

#### 3 巡检重点区域

- ◎ 每日巡查：门卫室、教室、实验室、办公室、食堂、宿舍、体育运动场所、图书馆、卫生室（保健室）、卫生间等重点区域、重点岗位、重点环节。
- ◎ 做好室内外环境监测、卫生清洁、消毒消杀和通风换气工作。
- ◎ 增加对高频接触物体表面的清洁消毒频次。
- ◎ 垃圾“**日产日清**”，做好垃圾盛装容器清洁消毒。



#### 4 加强活动管理

- ◎ 合理管控人员密度。
- ◎ **非必要不举办**聚集性活动；确有必要举办的活动应报批，压缩规模和时间，做好防护措施，提倡线上办会。
- ◎ 在校期间保持**安全社交距离**。
- ◎ **不去或少去**校外人员密集和通风不良的场所。
- ◎ 科学佩戴口罩，随身携带备用口罩。



#### 5 保持手卫生

- ◎ 在学校各个场所配备充足且运行良好的洗手设施，保证洗手液或免洗消毒液充足。采用正确方法洗手，避免用未清洁的手触摸口、眼、鼻。



1 掌心搓掌心。



2 手指交叉掌心搓掌心。



3 手指交叉掌心搓手背。



4 两手互握互搓指背。

七步洗手法



5 手指摩擦掌心。



6 拇指在掌中揉搓。



7 揉搓腕部、前臂至肘部。

# 中小学校

## 新冠肺炎疫情防控技术方案

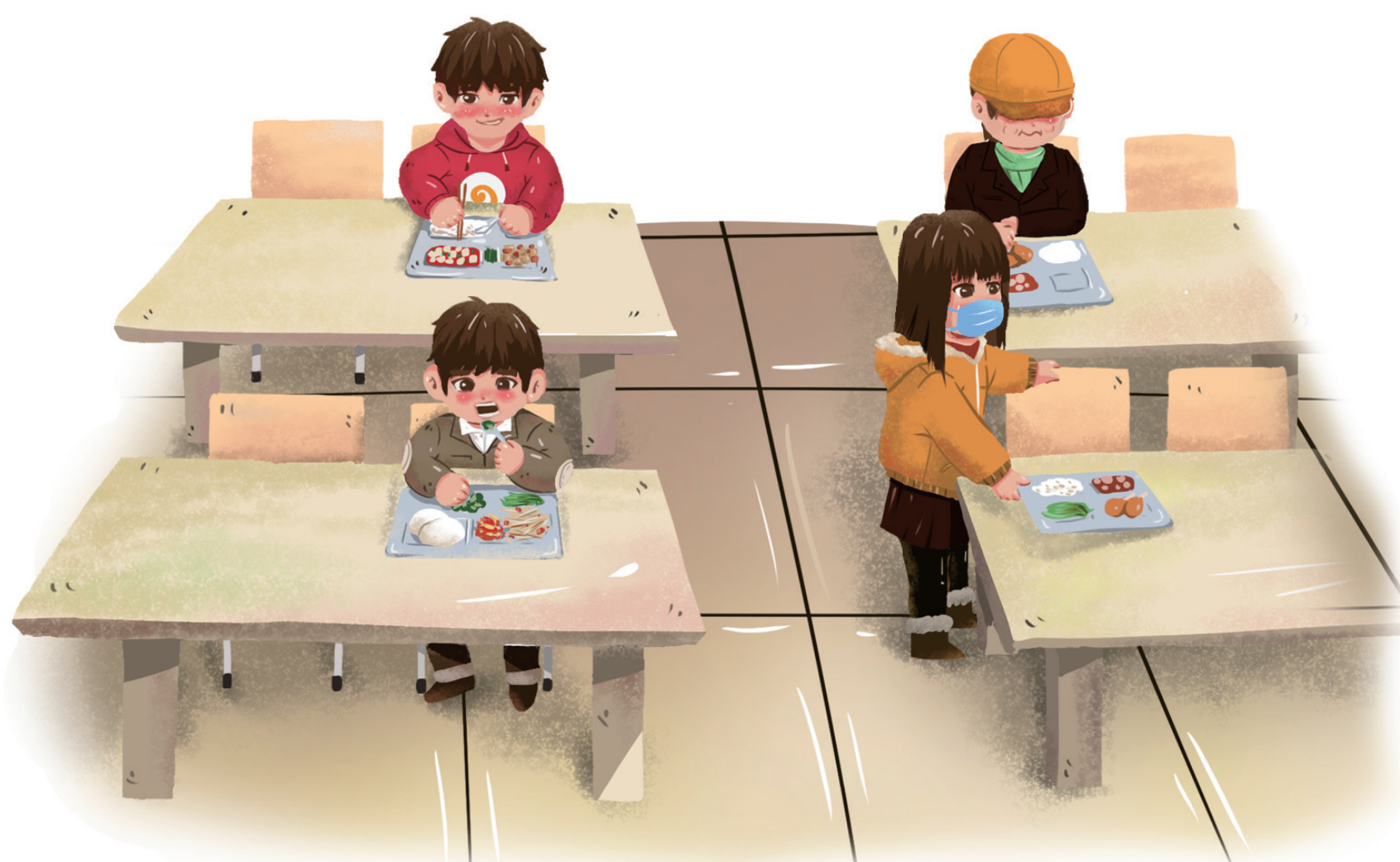
(第五版)



### 开学后的人校后管控（三）

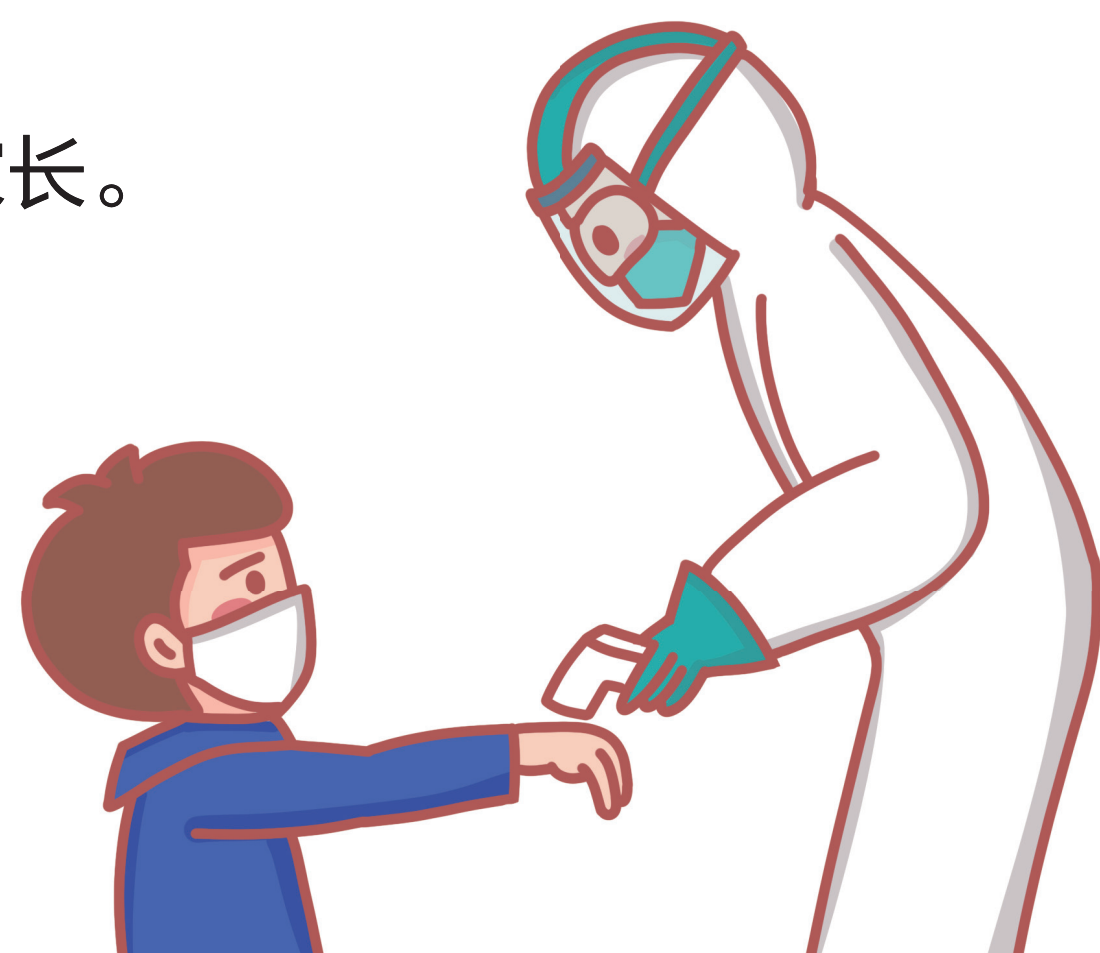
#### 6 保障食品安全

- ◎ 加强食材尤其是冷链食品采购、存储、加工的安全管理和疫情防控管理：正规渠道采购食材，保证来源可追溯。
- ◎ 开餐前半小时完成就餐区域的清洁消毒和通风换气。
- ◎ 规范就餐流程：集中分餐、送餐到班，或错时、错峰、错位食堂就餐。
- ◎ 做好就餐区域地面、物品的清洁消毒，厨余垃圾无害化处理。
- ◎ 供餐单位送餐人员全程佩戴口罩和一次性手套，健康码、体温正常方可入校。



#### 7 加强寄宿管理

- ◎ 原则上不得出校，如必须出校，须严格履行请假程序并告知家长。
- ◎ 出入宿舍须凭证并检测体温，严禁外来人员入内。
- ◎ 加强宿舍清洁消毒和通风换气，做好垃圾分类。
- ◎ 每日监测健康状况，出现疑似症状及时报告班主任。



# 中小学校

## 新冠肺炎疫情防控技术方案

(第五版)



### 开学后的人校后管控（四）

#### 8 加强健康教育

- ◎ 定期开展培训指导，学习传染病防控知识和技能。
- ◎ 密切关注师生心理健康，及时提供心理辅导。

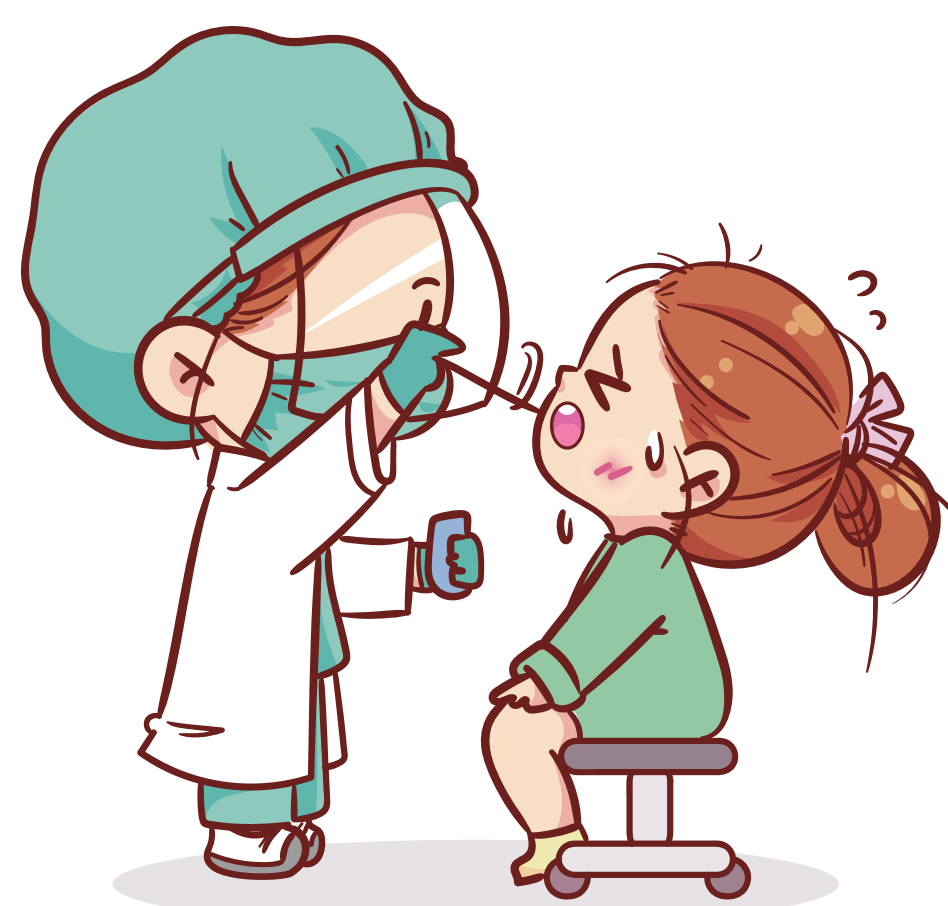
#### 9 加强近视防控

- ◎ 养成科学用眼习惯，严控视屏时间。
- ◎ 合理减少使用电子产品，减少线上教学及作业时间。
- ◎ 保证每天校内校外各**1小时**体育锻炼。
- ◎ 合理安排作息，科学运动，平衡膳食，充足睡眠。



#### 10 加强人员防护

- ◎ **定期**组织师生员工开展**核酸抽检**，加强校园工作人员的健康管理和增加核酸检测频次。
- ◎ 校园工作人员在**工作期间全程佩戴**医用外科口罩和一次性手套。食堂工作人员还应戴帽子和穿工作服并定期洗涤、消毒，保持清洁。
- ◎ 出现疑似症状应**及时上报**并就诊，不带病工作。
- ◎ 低风险区学校师生，上课时可不佩戴口罩。



# 中小学校



## 新冠肺炎疫情防控技术方案 (第五版)

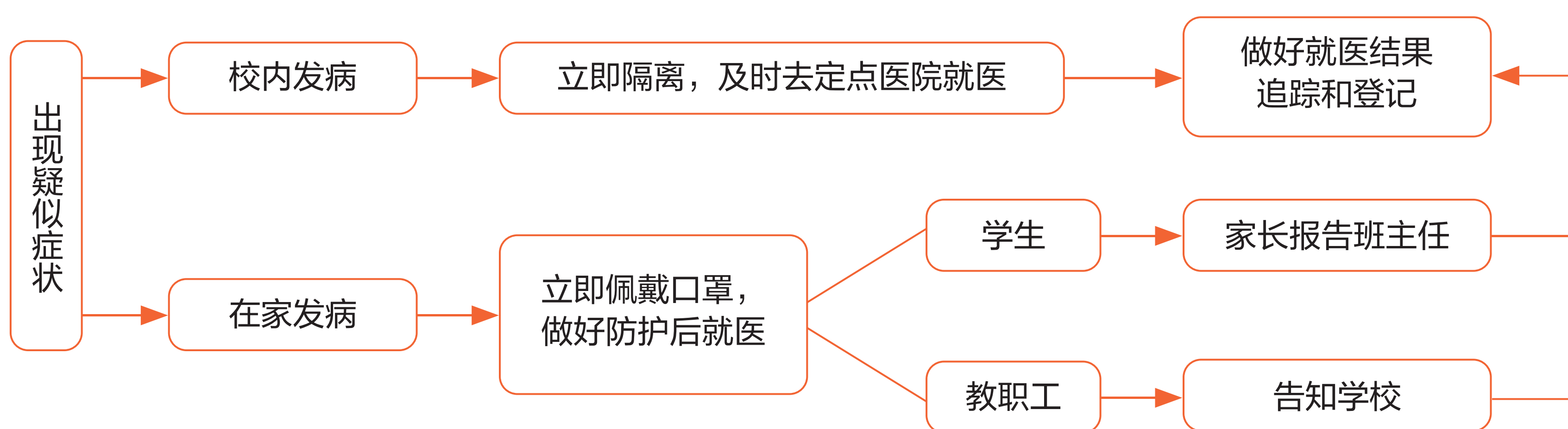
### 疫情监测与应急处置

#### 1 关注疫情变化

◎ 发生本土疫情或疫情风险等级发生变化，应立即激活疫情防控应急指挥体系，采取应急处置措施。

#### 2 强化监测预警

◎ 所在县（市、区、旗）发生疫情，需加密师生核酸检测频次并提高抽检比例；学校后勤工作人员每周开展核酸检测。推广使用抗原检测，出现抗原检测阳性者，立即到医院就诊并进行核酸检测。



#### 3 快速处置疫情

◎ 师生员工中出现新冠肺炎确诊病例、无症状感染者、疑似病例或密切接触者，立即启动应急处置机制，第一时间向辖区疾控机构报告，配合疾控机构落实处置措施，及时安排线上教学。

◎ 学校出现疫情，配合疾控机构做好传染源和风险场所的管控，落实风险人员的排查和健康监测，加强校园预防性消毒和终末消毒。

◎ 解除隔离观察的人员，返校需查验医疗机构开具的相关证明。

#### 4 做好卫生保障

◎ 加强疫情防控工作的督导检查和责任落实。

◎ 对师生员工做到排查、管控、督导、宣教、关爱“五个到位”。

◎ 加强宣传引导和信息沟通，做好舆情应对。